

Livet - Gavet

Bulletin Municipal • Juillet 2023

La fierté de la famille Bendi et de la commune de Livet et Gavet

Driss Bendi, enfant de notre commune vivant depuis 32 ans à Riouperoux, a remporté la ceinture mondiale de boxe libre le samedi 17 juin à Alicante.

Accompagnés de ses entraîneurs Gilles Accioti, Chanrhotana et de son grand frère Meddy Bendi.

Depuis douze ans Driss fait de la boxe, il a aussi été champion de France en 2022 .

Il a énormément d'ambition pour la suite avec son club. C'est un grand honneur d'avoir la ceinture mondiale boxe libre du Club SDKA à Riouperoux .

Nous remercions beaucoup aussi Gilles Accioti entraîneur des enfants ainsi que Meddy et Chanrhotana entraîneurs des grands .

Merci à Driss pour cette victoire.



Vie Communale

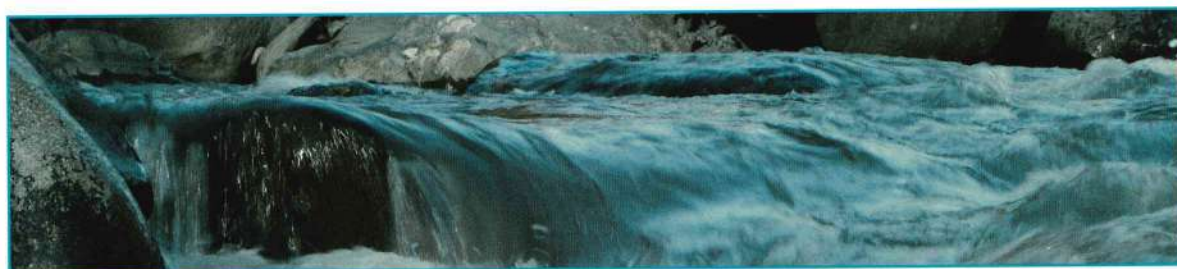
- La fierté de la famille Bendi et de la commune de Livet et Gavet p 1
- Driss remporte la ceinture mondiale de boxe..... p 3
- Cérémonie de commémorationp 3
- Centre de Soins Infirmiers (Dispensaire) p 4
- Recensement citoyen p 4
- Activités NAP, c'était la dernière annéep 5
- Inscription transport scolaire, cantine et périscolairep 5
- Coulées de boue à Livet p 6
- Coulée de boue aux Roberts p 7
- Devenez accompagnant d'élèves en situation de handicapp 8
- Fauchage raisonnép 8
- Dépôts sauvagesp 8
- Contes et Confidences de l'Oisansp 9

Vie Associative

- Marcheurs et Coureurs des Gorges de la Romanche..... p 10 à 12
- Sou des Écoles p 13
- Romanche Musculation..... p 13
- LE BUS ALPIN Nouveau dans l'Oisans p 13

Informations

- Boutique d'artisanatp 14
- Domicile intergénérationnel Iséroisp 14
- Lutte contre les rodéos urbainsp 15
- Infos diversesp 15
- Canicule, fortes chaleurs ... Protégez-vous avant les premiers effetsp 16
- RAPPEL : Encombrants Ménagersp 17
- Église de Livetp 17
- Ouverture estivale du site EDF Grand'Maison – Hydrélecp 18/19
- Reconnaître les frelons et les guêpesp 19
- Bien Vivre Avec Lui - Gardiennage d'animauxp 19
- Piscine Municipale de Gavet.....p 20 à 23
- Lever le pied dans nos hameaux !p 24
- Jours, horaires d'ouverture et coordonnées des divers servicesp 24



Bulletin d'information de Livet - Gavet - Juillet 2023

600 exemplaires Directeur de publication : Gilbert DUPONT

Coordination et suivi technique : Caroline KEBAILI, Gilbert DUPONT

Conception de la maquette et Mise en page : Florence CROSASSO 06 21 17 28 65

Impression : Priint Signature 06 83 30 78 80

Driss remporte la ceinture mondiale de boxe

Toutes mes plus vives félicitations pour l'exploit sportif que tu as réalisé au championnat du monde et remporté la ceinture mondiale de boxe samedi 17 juin 2023 à ALICANTE (Espagne).

Vraiment, je te complimente pour le symbole de dépassement de soi que cela représente. Tu donnes par ton exemple, un immense courage aux autres membres du club.

Ta réussite nous parle en effet, mieux qu'à tout autre. Nous te connaissons et nous savons que la performance n'est pas due au hasard. Elle est plutôt le fruit d'efforts continus et répétés, et qui trouvent donc aujourd'hui leur aboutissement et leur récompense. Cette forme d'accomplissement est ce qui est de plus épanouissant, de plus réconfortant. Tu as eu



Ce sont des valeurs qui ne valent d'ailleurs seulement dans les enceintes sportives, mais aussi dans la société, à tous les âges de l'existence. Le sport a cette irremplaçable vertu de les enseigner et de les magnifier.



Un grand merci également à MR ACCIOTI GILLES, entraîneur de notre club qui sait vous inculquer ces notions et qui dirige ce club de parfaite manière secondé par ses aides CHANRHOPTANA et MEDDY BENDI qui ont accompagné et encouragé notre champion du monde à poursuivre ses rêves. Merci à vous tous de poursuivre en ce sens pour le bien et la renommée du club, et de notre village.

Le Maire, MR DUPONT

le courage de persévérer, de ne jamais renoncer et c'est pourquoi la victoire est si belle, si riche d'enseignement.

Donc, une fois encore, bravo et merci pour ta performance, qui d'ailleurs rejaillit par ta renommée, sur ta famille et de fait sur notre commune, ce en quoi nous te remercions de ton exploit sportif.

L'occasion aussi de mettre l'accent sur les valeurs si importantes du sport. Je veux parler du respect de l'adversaire, de l'humilité face à l'effort, du dépassement de soi, du courage et de la passion.



Cérémonie de commémoration



Comme chaque année, ce fut un honneur pour la commune de recevoir monsieur Laurent PREVOST, Préfet de l'Isère, afin de commémorer les résistants morts pour la France.

C'est de cette manière que le devoir de mémoire sur notre territoire perdurera au delà de la commémoration qui nous rassemble. Se souvenir aujourd'hui c'est aussi s'engager à transmettre pour préserver la paix.

Nous exprimons notre reconnaissance à l'Association Nationale des Anciens Descendants et Amis des Maquis de l'Oisans, à la présidente Madame Christine Besson.

Le Mémorial qui nous domine sur lequel est gravés à jamais les 187 noms des morts, de 12 nationalités différentes dont polonaise, rappelle ici que les maquis de l'Oisans ont tenu tête aux forces allemandes.

Cette année, les polonais étaient à l'honneur.

Centre de Soins Infirmiers (Dispensaire)

Pour rappel, tous les soins infirmiers y sont dispensés, sur prescription médicale :

- Prises de sang
- Pansements
- Vaccins et autres injections
- Préparation et distribution de traitement médicamenteux
- Perfusions
- Tous soins en retour d'hospitalisation et hospitalisation à domicile
- Autres

Tous ces soins peuvent également être faits à domicile si précisé sur la prescription médicale.

NOUVEAU : Nous pratiquons les dépistages COVID (PCR et antigéniques, avec ou sans prescription, sur rendez-vous).

Les horaires d'ouverture du cabinet, sans rendez-vous :

Lundi 9h – 10h / Mardi 9h – 10h

Mercredi 9h30 – 10h / Jeudi 9h30 – 10h

Vendredi 9h – 10h (**Samedi / Dimanche sur rendez-vous**)

Le reste du temps, les infirmières sont en tournée à domicile. Elles sont présentes au minimum de 7h à 16h en semaine, de 7h30 à 12h le week-end. Ces horaires peuvent varier selon les besoins de prise en charge.

Il est possible de laisser un message sur le répondeur qui est régulièrement consulté 7 jours / 7.

Téléphone : 09 75 47 29 25

Mail : dispensaire.livet.gavet@wanadoo.fr



Recensement citoyen

Chaque français de 16 ans doit se faire recenser auprès de la mairie de son domicile, muni d'une pièce d'identité valide (CNIS ou passeport), du livret de famille des parents et d'un justificatif de domicile.

Le recensement citoyen doit se faire à compter de votre 16ème anniversaire et jusqu'à la fin du 3^{ème} mois qui suit.

Cette démarche est personnelle et obligatoire, elle vous permettra :

- D'obtenir une attestation de recensement, pour toute inscription à un examen (baccalauréat, BEP, ...)
- ou à un concours administratif en France, avant l'âge de 18 ans.
- D'être convoqué à la journée défense et citoyenneté
- D'être inscrit automatiquement sur les listes électorales dès l'âge de 18 ans.

Activités NAP, c'était la dernière année

Nous avons passé un bon après-midi avec les animatrices et les enfants : batailles d'eau avec ballons et verres d'eau, suivi d'un merveilleux goûter préparé par les parents d'élèves.



Inscription transport scolaire, cantine et périscolaire

Le dossier d'inscription de vos enfants pour :

- la Cantine,
- le périscolaire,
- le transport scolaire (obligatoire sauf si l'enfant n'utilise pas le car de la Salinière ou les VFD) est à disposition en mairie de Rioupéroux

et à ramener en mairie au plus tard le vendredi 18 août 2023.

Aucun dossier ne sera envoyé par mail

Téléphone de la mairie : 04 76 68 40 46 - Horaires d'ouvertures : du lundi au vendredi de 9h à 12h.



Coulées de boue à Livet

Ce dimanche 11 juin, d'impressionnants orages ont touché l'Isère. Des torrents de pluie se sont abattus sur plusieurs communes dont particulièrement la notre qui ont subi de lourds dégâts.

Dans le centre de Livet plus précisément dans le quartier de le Renardière ainsi que dans les rues annexes, une violente coulée de boue s'est déclenchée. Plusieurs sous-sols de maisons ont ainsi été inondés. « Une vingtaine d'habitations ont été touchées, notamment des sous-sols, où l'eau est montée à plus d'un mètre par endroit », rapporte les sapeurs-pompiers de l'Isère.



Les coulées de boue ont finalement atteint la Romanche en contrebas. La rivière a ainsi débordé et s'est détournée de son lit sur plus de 200 mètres.

La municipalité et les sinistrés remercient l'ensemble des sapeurs-pompiers (casernes et service communication pour les photos), EDF, les élus présents (élus municipaux et régionaux), l'association la Patience ainsi que la pizzeria familiale de Gavet.

Les habitants de la commune ont fait preuve de solidarité envers les sinistrés, mais également d'autres habitants venant pour certain de loin (Voiron, Saint Marcelin et Bourgoin-Jallieu).

Lors de la même soirée, plus d'une dizaine d'interventions ont été menées par les sapeurs-pompiers dans le secteur de Pontcharra à quelques kilomètres de là.



Coulée de boue aux Roberts



Des dégâts impressionnants. Aux alentours de 20h15, une gigantesque coulée de boue s'est déversée sur la RD1091 à Livet-et-Gavet, ce jeudi 29 juin. La route départementale a dû être fermée durant près de deux heures.

Les services de la voirie du département sont venus avec de gros engins pour retirer les pierres et les branches présentes sur la route. La gendarmerie était présente sur les lieux afin de gérer la circulation.

Peu après 22h, la circulation a pu reprendre sur cet axe. La coulée de boue n'est pas à l'origine de blessé humain et les dégâts matériels sont relativement faibles.



Devenez accompagnant d'élèves en situation de handicap !

Vous souhaitez participer à l'inclusion des élèves en situation de handicap, de la maternelle au lycée et contribuer à développer leur autonomie

Vos missions :

- ✓ Accompagner l'élève dans les actes de vie quotidienne
- ✓ Accompagner l'élève dans l'accès aux apprentissages
- ✓ Accompagner l'élève dans les activités de vie sociale et relationnelle

Vos lieux d'exercice :

Etablissements publics et privés :

- ✓ Écoles
- ✓ Collèges
- ✓ Lycées

Vous ne serez pas affecté(e) dans un établissement de scolarisation de votre (vos) enfant(s) le cas échéant.

Les conditions de recrutement :

L'Education nationale recrute pour un contrat de 3 ans, renouvelable une fois, puis cdisation possible.

Envoyez votre candidature si vous remplissez l'une des conditions suivantes :

- ✓ Titulaire d'un diplôme professionnel dans le domaine de l'aide à la personne
- ✓ Titulaire d'un titre ou diplôme classé au moins niveau IV (Bac-Bac Pro)
- ✓ Justifier d'une expérience professionnelle d'au moins neuf mois dans les domaines de l'accompagnement des personnes en situation de handicap.



Direction des services départementaux de l'éducation nationale de l'Isère

Envoyez votre candidature

à sesth.scolainclusive18@ac-grenoble.fr

Fauchage raisonné

A partir de cette été nous allons faire du fauchage raisonné.

C'est quoi le fauchage raisonné :

Le fauchage raisonné est une méthode d'entretien des bords de route qui permet de répondre aux besoins des usagers et d'entretenir le domaine public, tout en respectant la biodiversité des milieux.

Les grands principes sont :

- Limiter la hauteur de coupe à 10 cm du sol ;
- Limiter les interventions de printemps au strict nécessaire pour assurer la sécurité des usagers ;
- Repousser le débroussaillage des fossés et des talus à l'automne afin de permettre la reproduction des espèces vivant dans ces milieux.

Cette technique permet également de réaliser des économies. En effet, le fauchage trop bas induit une usure plus forte des couteaux de fauchage, des risques de casse du matériel, des projections pouvant blesser et une surconsommation de carburant inutile.

Dépôts sauvages

Régulièrement des dépôts de toutes natures dans le domaine public ainsi que dans des propriétés privées sont signalés en mairie : déchets du bâtiment ; matières plastiques ; ferraille ; déchets verts, canettes.

Nous constatons une forte augmentation des dépôts sauvages sur l'ensemble de la commune, notamment du matériel électroménager (Frigo, Micro-onde...).

Nous vous remercions d'éviter ce genre de dépôt pour ne pas provoquer la prolifération de nuisibles (Rats, Souris...).

Pour rappel aux indéclicats qui s'exposent à de lourdes amendes (Article R635-8 du Code Pénal soit 68 € d'amende), la déchèterie intercommunale de Livet est ouverte les mercredis et samedis de 8h15 – 12h00 et de 13h45 – 17h00.

Merci de votre prise de conscience pour l'environnement



Contes et Confidences de l'Oisans

Nous avons eu le privilège d'accueillir cette année le camion théâtre dans notre commune sur le parking du musée.

Des spectacles pour enfants et adultes étaient aux programmes. La population a répondu présente puisque 450 entrées non payantes ont été enregistrées.

L'ensemble des personnes ayant visionnées ces spectacles ont tous et toutes été ravis, les grands comme les petits.

Dans ce lieu de représentation insolite, une programmation riche et variée, où se sont mêlés spectacles d'artistes professionnels du territoire et spectacles d'artistes amateurs.





REOUVERTURE et INNAUGURATION du CHEMIN DE FRACHES le Dimanche 23 avril 2023



Ce sentier longe la Romanche, du côté Belledonne, entre les Ponants (passerelle himalayenne) et la Renardière à Livet, et propose quelques beaux belvédères.

Chemin rustique et escarpé par endroits, les bâtons et bonnes chaussures sont donc conseillés !

Passerelle/Livet = 1,7km pour D+ 180m
Livet/Passerelle = 1,7 km pour D+ 100m



Une dizaine de membres MCGR se sont relayés depuis début 2022, totalisant quelques 300 heures de travail, pour couper, piocher, creuser et sécuriser le parcours. Des câbles et des marches ont été installés aux endroits les plus critiques. Une subvention du Département a permis l'achat du matériel nécessaire à ces travaux.



Une quarantaine de randonneurs de la commune et des environs ont participé à cette inauguration, heureux de découvrir les beaux panoramas qu'offre notre vallée.

Partis de la passerelle himalayenne pour rejoindre la Renardière, 3 groupes encadrés par les bénévoles de l'Association, ont fait une boucle passant par Fontario (ancienne captation de source). Puis longeant la Romanche, ils ont découvert une vue inédite de la Centrale des Vernes ainsi que le nouvel espace végétalisé remplaçant le barrage des Vernes. Enfin, après le chemin du retour, le « pot de l'amitié » a été offert aux randonneurs au pied de la passerelle.

De l'avis de tous « ce fut une magnifique randonnée dans une ambiance très conviviale ».

JOURNEE DECOUVERTE ET FETE DU PAIN le dimanche 14 mai 2023

Comme chaque année depuis la création de l'association, une « Journée Découverte » est organisée pour proposer aux habitants de faire connaissance avec des sentiers de la commune. Afin que tous les niveaux de marcheurs puissent participer, deux randonnées sont organisées.



Cette année, au départ du « Rocher Louis XVI », les deux groupes ont marché sur la piste des Ponants jusqu'à la passerelle himalayenne. Le « petit parcours » (9 randonneurs) rejoignait les Clots de Rioupérroux en empruntant directement le chemin des Rochilles, alors que le « grand parcours » (19 randonneurs) faisait d'abord le tour jusqu'à Livet par le chemin de Fraches.



Tout ce petit monde s'est retrouvé devant le four banal des Clots, où un pot a été offert par l'Association. Ce fut l'occasion d'échanges amicaux entre randonneurs et habitants autour de la buvette, des tables de pique-nique et du stand de vente des 100 kg de pain cuit au feu de bois.



L'après-midi, une « histo-rando » était proposée par Patrimoine d'Avenir à Livet : une dizaine de personnes ont apprécié les commentaires de Jean-Louis et Carmen PHILIP sur tous les bâtiments remarquables de ce village.

La météo a été clémente et nous a laissé le temps de terminer notre journée.

Nous vous donnons rendez-vous l'année prochaine !



AUTRES ACTIVITES 2023

Ont déjà eu lieu :

- Le 3 février
- Le 5 mars
- Le 23 avril
- Le 14 mai
- Le 21 mai
- Les 10 et 11 mai
- Rando raquettes/raclette au Col d'Ornon (11 participants)
- Rando raquettes au Poursolet (6 participants)
- Inauguration du chemin de Fraches (40 participants)
- Journée découverte (38 marcheurs)
et fête du pain (100 kg de pain)
- Rando au lac du Goléon, déplacée au col du Sabot à cause
mauvaise météo (3 participants)
- Week-end du Pré d'Ornon avec 2 randos (8 participants)

A venir :

- Le 2 juillet
- Les 21-22 juillet
- Le 6 août
- Le 17 septembre
- Le 25 Novembre
- Rando Pied Moutet (13km/D+1040m)
- Accueil de l'Ut4M : départ et arrivée de courses,
ravitaillement des coureurs et snack/buvette MCGR
- Rando Grande Vaudaine (Prise d'eau de la centrale de
Bâton) depuis La Traverse (13 km/D+810 m)
- Rando Dent de Crolles + Pravouta (10km/D+850m)
- Soirée Disco

Venez nous rejoindre pour l'Ut4M. Quelques heures de votre temps et vous aurez participé à la réussite d'un bel événement dans notre vallée. Vous aurez accueilli de grands sportifs et apprécié l'ambiance conviviale de notre équipe de bénévoles !

Si les randonnées ou le footing/marche du samedi matin vous font envie... n'hésitez pas, on vous attend !!

Et, surtout, réservez déjà votre soirée du 25 novembre pour venir danser avec nous !!!

Nous contacter par mail : mcgr38220@gmail.com

Nous soutenir par une adhésion (15 euros)

ou par l'achat de notre écusson (6 euros)



Sou des Écoles



Cette année le carnaval fut une vraie réussite ! La fête était au rendez-vous et pour clôturer ce moment festif nous avons brûlé Mr carnaval. La Mairie a offert un livre à chaque classe et un sachet de bonbons à chaque enfant.

Nous avons profité de cette occasion pour procéder au tirage de la tombola qui pour une fois a attiré du monde.

Le Sou des Écoles remercie le maître, les maîtresses et les Atssems pour leurs implications.

Nous avons passés un très bon moment.

Nous remercions également les parents bénévoles pour leurs gâteaux et leurs aides

A l'année prochaine !!



Romanche Musculation

Les cours de ZUMBA reprendront
le MERCREDI 13 SEPTEMBRE
à 18h30 salle des fêtes de Riouperoux



LE BUS ALPIN Nouveau dans l'Oisans



Le 8 juin 2023 la Comcom de l'Oisans, le Conseil Communautaire et autres ont inauguré le Bus Alpin.

Nouveau concept de restaurant gastronomique dans ce bus réaménagé en restaurant avec tout confort.

26 couverts maximum, pour vos repas du jeudi au dimanche, ouvert de mai à octobre .

Menu unique changeant au fil des saisons - Réservation obligatoire.

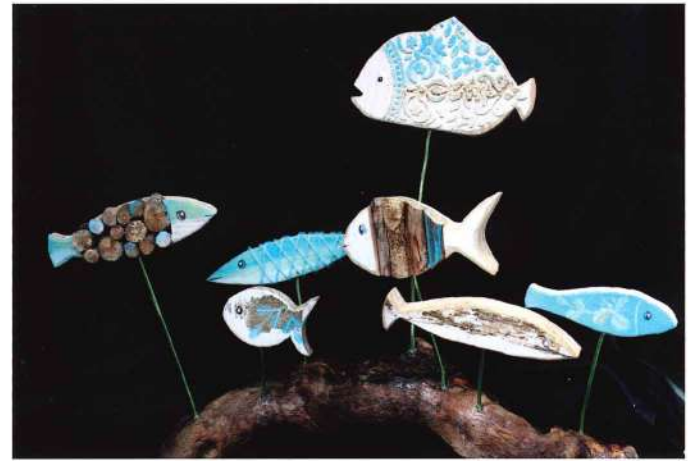
Boutique d'artisanat

Bonjour a tous, je m'appelle Sylvie, (Mamoune pour ceux qui me connaissent).

Je suis artiste depuis toujours et je vais essayer de faire venir un peu d'animation dans notre beau petit village de Livet (Livet et Gavet).



Je suis en train de créer une boutique d'artisanat qui ouvrira mi-juin, basée sur la nature, la montagne et la campagne. J'utilise au maximum des matériaux naturels et je les transforme en divers objets de décoration, bijoux et autres suivant mon inspiration du moment et les saisons. Je vais aussi surtout organiser des ateliers créatifs ouverts à tous et je vais en parallèle me lancer dans la personnalisation de textiles et d'objets en flocage et sublimation. Je pourrais vous retrouver sur les différents marchés de notre région une fois tout ceci bien mis en place.




Les artistes, les rêveurs et les curieux sont bienvenus, n'hésitez pas a me contacter pour plus de renseignements au 07.84.62.39.41 ou par mail à : atelier.renardieremail.com

Vous pouvez aussi suivre l'évolution de cette aventure et de mes créations sur la page fb : L'Atelier de la Renardière

J'espère vous retrouver prochainement.







VOUS DISEPOSEZ D'UNE
CHAMBRE INNOCUPÉE ?
LOUEZ-LÀ !

La Communauté de communes de l'Oisans soutient les initiatives pour faciliter l'accès au logement des saisonniers sur son territoire







Accueillir un jeune travailleur c'est :

LOGEMENT
ENTRAIDE
PARTAGEZ
MOMENT DE VIE

- Une entraide au quotidien
- Des moments de convivialité
- Un complément de revenus jusqu'à 300€ par mois
- Une aide précieuse pour démarrer sa vie active

La CCO et DiGi vous proposent un dispositif totalement sécurisé, avec :

- Un recueil de vos attentes
- Une rencontre avec le jeune avant de signer le contrat
- Un accompagnement pendant toute la durée de votre cohabitation

Renseignements :
Domicile intergénérationnel isérois (DiGi)
Tél. 04 76 03 24 18 - secretariat@digl38.org

Lutte contre les rodéos urbains

Rappel des sanctions

Pour rappel, la loi du 3 août 2018 "renforçant la lutte contre les rodéos motorisés" expose les contrevenants à **une peine d'emprisonnement d'un an, couplée à une amende de 15 000 euros**.

La sanction peut s'alourdir en cas de circonstances aggravantes.

- En cas d'infraction commise en groupe, les auteurs risquent deux ans de prison et une amende de 30 000 euros.
- En cas de consommation d'alcool ou de stupéfiants, la peine d'emprisonnement est de 3 ans et l'amende de 45 000 euros.

#ContreLesRodéos



 **1 an** d'emprisonnement
 **15 000 €** d'amende

Loi du 3 août 2018
et Articles L236-1, L236-2, L236-3
du Code de la route



Secours populaire

Le comité de Vizille ouvre à tous son vestiaire solidaire le jeudi et vendredi de 14 à 16 heures et le samedi de 9 à 12 heures.

Vous trouverez des vêtements, des chaussures, des livres ou encore de la vaisselle à petit prix.

Secours Populaire de Vizille

33 rue Argoud (à proximité du parking République)
04 76 78 91 38 / vizille@spf38.org

Propreté de notre village

Les canidés ne doivent pas prendre la voie publique pour des toilettes.

Stationnement

Stationner sur un trottoir est une chose interdite par l'article R417-11 du code de la route car cela peut gêner la circulation des piétons et les contraindre à marcher sur la route une action dangereuse pouvant provoquer de nombreux accidents.

Merci de respecter

Info Déchèterie



Nous vous rappelons les horaires de la déchèterie pour la saison hivernale.

Le mercredi et samedi de 9h30 à 12h00 et de 13h45 à 17h00.

Horaires de l'agence postale

	Matin	Après-midi
Lundi	8h30 - 12h30	
Mardi	8h30 - 12h30	
Mercredi	8h30 - 12h30	
Jeudi		
Vendredi	8h30 - 12h30	15h - 18h (ouvert les 1 ^{ers} et 3 ^{èmes} vendredis du mois)
Samedi	9h - 12h (fermé les 1 ^{ers} et 3 ^{èmes} samedis du mois)	



Quels sont les effets de la chaleur ?



Crampes



Fatigue inhabituelle



Maux de tête



Fièvre > 38°C



Vertiges / Nausées



Propos incohérents

Si vous voyez quelqu'un victime d'un malaise, de propos incohérents et de fortes fièvres, **appelez le 15**.

BON À SAVOIR

À partir de 65 ans ou en situation de handicap, je peux bénéficier d'un accompagnement personnalisé. Il me suffit de contacter ma mairie ou mon Centre Communal d'Action Sociale (CCAS).

La canicule, c'est quoi ?



Il fait très chaud.



La température ne descend pas la nuit, ou très peu.



Cela dure 3 jours ou plus.

En cas de malaise, **APPELEZ LE 15**

Comment me protéger ?



J'évite de boire de l'alcool



Je mange en quantité suffisante



Je ferme les volets et fenêtres le jour, j'aère la nuit



Je mouille mon corps



Je donne et je prends des nouvelles de mes proches



Je fais des activités sans effort

ATTENTION

Je suis particulièrement concerné si je suis enceinte, j'ai un bébé ou je suis une personne âgée.
Si je prends des médicaments : je demande conseil à mon médecin ou à mon pharmacien.



RAPPEL : Encombrants Ménagers

La Mairie met à disposition des habitants de Livet et Gavet, **tous les derniers mercredis du mois d'avril à octobre, un ramassage des gros encombrants ménagers.**

Nous entendons, par encombrants ménagers : **tous les électroménagers, meubles divers.**

Les employés communaux ne ramassent pas :

- Les cartons,
- Les pneus,
- Les gravats, Les matériaux de construction, ou démolition,
- Les portails
- Les chauffe-eau,
- Les lavabos,
- Les baignoires ou douche,
- La robinetterie,
- Les pots de peinture,
- Les déchets verts (gazon, branches etc.)

Vous devez les amener à la déchetterie.

Les agents communaux sont là pour vous rendre service et n'ont pas la fonction d'éboueurs.



Nous vous remercions, d'avance, de respecter ces consignes.

Nous ne souhaitons pas devoir verbaliser ou annuler ce service à la population à cause de l'incivilité de certains.

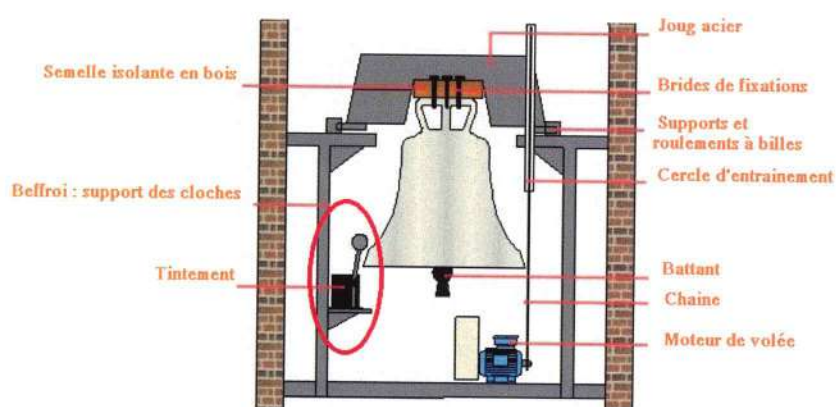
Église de Livet

En raison d'un problème technique sur l'installation, le marteau (de la cloche principale), permettant le tintement des sonneries, est hors-service.

Par mesure de sécurité, l'ensemble des sonneries (heure, demi-heure, angélus) ont été arrêté afin de ne pas provoquer un dysfonctionnement électrique (étincelle, incendie ...).

Pour comprendre la situation, veuillez vous référer au schéma suivant :

Schéma de mise en service d'une cloche



Le marteau hors service, n'est plus dans son axe d'origine

Ouverture estivale du site EDF Grand'Maison – Hydrélec

A partir du 22 juin 2023, le site EDF Grand'Maison - Hydrélec en Isère (38) ouvre ses portes au grand public pour la période estivale. Une combinaison inédite entre un musée dédié à l'hydroélectricité labellisé musée de France, et l'aménagement hydroélectrique le plus puissant de l'hexagone !

Cet été, à partir du 22 juin et jusqu'au 9 septembre, EDF propose une combinaison de visites gratuites au public, avec l'objectif de faire découvrir l'hydroélectricité d'un manière pédagogique et originale.

Sur le site exceptionnel de Grand'Maison-Hydrélec, au cœur de l'Oisans, découvrez les collections du **musée Hydrélec**, labellisé musée de France. Ce musée, créé en 1988, a déjà accueilli plus de 470 000 visiteurs. Il bénéficie cette année d'une scénographie augmentée suite aux travaux effectués cet hiver. Des animations et expositions temporaires sont aussi proposées.

Au-delà de cette découverte du musée, le visiteur intéressé peut s'inscrire (voir conditions) pour une visite exceptionnelle de **l'usine de Grand'Maison**, qui jouxte le musée.

Cette usine hydroélectrique est la plus puissante de France (1800MW, l'équivalent de 2 réacteurs nucléaires). Il s'agit d'une STEP, une Station de Transfert d'Énergie par Pompage, et elle joue un rôle majeur dans l'équilibre du réseau électrique français voire au-delà.

Enfin, des animations animées conjointement par EDF et ses partenaires sont proposées à un rythme hebdomadaire au barrage d'altitude de Grand'Maison.

Retrouvez toutes les informations sur le site internet EDF du site emblématique de Grand'Maison ou via le QR code à scanner ci-contre.






MUSÉE EDF HYDRÉLEC OUVERTURE LE 22 JUIN 2023

NOUVELLE SCÉNÉGRAPHIE À DÉCOUVRIR

LES RENDEZ-VOUS HEBDOS

1h > Visites de la centrale de Grand'Maison, chaque mardi et jeudi matin, du 4 juillet au 31 août. Sur inscriptions uniquement. À partir de 12 ans.

20 min > Jeu immersif « Escape the black out », chaque mercredi et vendredi après-midi.

> Animations au barrage de Grand'Maison

NOUVELLE SCÉNÉGRAPHIE À DÉCOUVRIR

PLUS D'INFORMATIONS

ET TOUT L'ÉTÉ : la mini exposition de la Fondation EDF « Faut-il voyager pour être heureux ? »

* « Éviter le black out »

MUSÉE EDF HYDRÉLEC OUVERTURE LE 22 JUIN 2023

NOUVELLE SCÉNÉGRAPHIE À DÉCOUVRIR

LES RENDEZ-VOUS HEBDOS

PLUS D'INFORMATIONS

Accès Musée EDF Hydrélec



- RANGÉ VÉLOS
- NAVETTES GRATUITES POUR LE PAYS DES PLUS VERTS - LES 2 ALPES
- SENTIERS DE RANDONNÉE

- ACCÈS DÉPUS
- Grenoble - 1h
- Barrage de Grand'Maison : 20 min

EDF Grand'Maison – Hydrélec

Un programme estival qui séduira
petits et grands !

Ouverture du musée EDF Hydrelec,
du 22 juin au 9 septembre
Du mardi au samedi, de 10h à 12h30
et de 13h30 à 18h
Entrée libre et gratuite, accessible à
tous.

**Mini expo "Faut-il voyager pour être
heureux ?"** Une exposition inédite en
France sur la thématique du voyage,
illustrée par les œuvres de 32 artistes
contemporains, mise à disposition par
la Fondation EDF.

En libre accès, selon ouverture du
musée

« **Escape the black out** » : « En
moins de 15 minutes, vous devez
démarrer manuellement la centrale
hydroélectrique de Grand'Maison sans
quoi la France entière sera plongée
dans le noir.... » Telle est la mission
d'Escape the Blackout !

Relevez le challenge cet été chaque
mercredi et vendredi après-midi de 14h
à 17h

Durée : 20 min environ

Gratuit, sans inscription

Exclusif

La centrale de Grand'Maison propose,
cet été exceptionnellement, des visites
guidées de l'usine :

Du 4 juillet au 30 août, chaque mardi &
jeudi matin à 10h et 11h30

Sur inscriptions uniquement, rendez-
vous sur visiteredf.fr

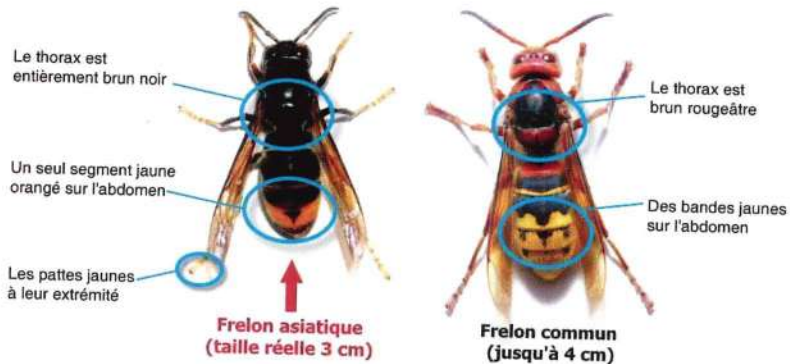
A partir de 12 ans.

Animations au belvédère du barrage de Grand'Maison

Ateliers ludiques en partenariat avec
la LPO (Ligue de protection pour les
oiseaux) et la Fédération de pêche de
l'Isère.

Le vendredi matin (hors 14 juillet), de
10h à 12h30

Reconnaître les frelons et les guêpes



Abeille domestique
(*Apis mellifera*)



Bourdon terrestre
(*Bombus terrestris*)



Guêpe commune
(*Vespa vulgaris*)



Frelon européen
(*Vespa crabro*)



Frelon asiatique
(*Vespa velutina*)



Bien Vivre Avec Lui...

Aline Lécivain

Crèche canine

Et

Gardiennage à domicile



Contact : 06.13.96.67.15

lecrivain.aline@yahoo.fr

Infos / Tarifs : www.bval.over-blog.com

@BVAL

2 rue des Balmettes 38220 Livet et Gavet

@bien_vivre_avec_lui



Ne pas jeter sur la voie publique

Piscine Municipale de GAVET

Bonjour, l'année scolaire se termine et nous sommes ravis que celle-ci se soit déroulée sans encombre. Nous préparons la rentrée prochaine et les préinscriptions sont ouvertes.

1- Merci de prendre le temps de lire attentivement la plaquette.

2- Si vous ne l'avez pas encore fait, merci de nous dire lors de votre prochaine séance :

- Si vous vous réinscrivez
- Si vous ne vous réinscrivez pas
- Si vous changez de créneau
- Si vous inscrivez un enfant supplémentaire

Une réponse par mail est aussi possible.

3- Vous recevrez début septembre un mail avec la fiche d'inscription.

4- La fiche d'inscription et le règlement SONT A APPORTER à la 1^{ère} séance (pas de retour par mail): Reprise des activités de NATATION la semaine du 11 septembre. Reprise de l'AQUABIKE la semaine du 18 septembre.

5- Votre préinscription est valable jusqu'à la 1^{ère} séance. Si vous changez d'avis, merci de nous le communiquer pour libérer votre place.

Merci et Bon été à toutes et tous.
Cordialement l'équipe.



Si vous cherchez une piscine accueillante, une eau chaude, des lignes d'eau réservées aux nageurs et un espace ludique pour vos enfants, n'attendez plus et venez nous rendre visite !

Nous vous mettons même à disposition le matériel pour nager et pour s'amuser !

De multiples activités vous sont également proposées !!



piscinemunicipalegavet@gmail.com



[@piscinegavet](https://www.facebook.com/@piscinegavet)



04 76 92 27 38



AQUABIKE (45 MIN)

Cours sur un vélo en musique, accessible à tous. Allie travail cardio, tonification et effet drainant. Contribue à affiner la silhouette et à lutter contre l'effet jambes lourdes et la cellulite.



AQUAGYM (45 MIN)

Ce cours a pour avantage d'être une activité « non traumatisante » tout en renforçant l'ensemble du corps et le cardio. Nos cours sont variés et ludiques grâce à la musique et à l'utilisation de différents matériels. Accessibles à tous.



AQUAPALMES CARDIOSCULPT (45 MIN)

Une paire de palmes aux pieds, du matériel dans les mains, des longueurs variées et dynamiques en musique dans différents plans, sont la garantie pour brûler des calories, se muscler et renforcer son cardio en douceur. Le matériel est fourni !

Piscine Municipale de GAVET



NATATION ADOS/ADULTES (1H)

Marre de faire vos longueurs dans votre coin, ce cours est pour vous ! 1H de cours avec programmes adaptés à vos besoins et corrections du MNS, tout cela dans la bonne humeur d'un groupe de nageurs dynamiques et motivés ! Accessible même aux nageurs non confirmés.



NATATION ENFANTS (50 MIN)

A partir de 5 ans, cours collectifs. Plusieurs niveaux sur le même créneau horaire permettent d'adapter au mieux le niveau de votre enfant tout au long de l'année. Approche ludique.



NAGES AVEC PALMES (50 MIN)

Ce cours permet de renforcer les muscles du bas du corps ainsi que les abdos et le cardio. Cela apporte également de la technique sur ses nages à travers différents palmages, battements et ondulations.

COURS PARTICULIERS (30 MIN)

Les cours sont adaptés aux attentes et besoins des adultes et enfants. Pour les plus jeunes ils sont également ludiques et variés. Maximum 3 enfants par cours.

Piscine Municipale de GAVET

PLANNING DES ACTIVITES HORS VACANCES SCOLAIRES

LUNDI	MARDI	MERCREDI	JEUDI	VENDREDI	SAMEDI
		NATATION ENFANTS 10h10 – 11h00 11h10 – 12h00			AQUABIKE 10h15 – 11h00
AQUABIKE 12h20 – 13h05	AQUAPALMES CARDIOSCULPT 12h20 – 13h05	NATATION ENFANTS/ADOS 13h10 – 14h	AQUAGYM 12h20 – 13h05	AQUABIKE 12h20 – 13h05	NATATION ADOS/ADULTE 11h15 – 12h15
OUVERTURE PUBLIC 16h		OUVERTURE PUBLIC 14h	NATATION ENFANTS 16h55 – 17h45 17h50 – 18h40	OUVERTURE PUBLIC 16h	OUVERTURE PUBLIC 14h Evacuation du bassin à 17h45
Evacuation du bassin à 19h	AQUABIKE 16h05 – 16h50	Evacuation du bassin à 18h45	NAGES AVEC PALMES 17h50 – 18h40	Evacuation Du bassin à 19h	AQUA PALMES CARDIOSCULPT 17h50 – 18h35
NAT ADULTES 19h00 – 20h00	17h55 – 18h40 18h50 – 19h35	AQUAGYM GV SECHILIENNE	18h50 – 19h40	AQUAGYM GV GAVET 19h05 – 19h50	
AQUABIKE 20h10 – 20h55	AQUABIKE 19h45 - 20h30	18h50 – 19h35 NAT ADULTES 19h40 - 20h40	AQUABIKE 19h45 – 20h30	AQUABIKE 20h – 20h45	

PLANNING VACANCES SCOLAIRES

LUNDI	MARDI	MERCREDI	JEUDI	VENDREDI	SAMEDI
OUVERTURE PUBLIC à 14h Evacuation du bassin à 18h45					OUVERTURE PUBLIC 14h - 17h45

TARIFS	Hors commune	Habitants commune
OUVERTURE PUBLIC	Adulte 6€ /Enfant 3€ / 10 Entrées : Adulte 40€ / Enfant 18 € Carte Année : Adulte 170€ / Enfant 85€	Tarifs préférentiels
NATATION ENFANTS ET ENFANTS/ADOS (50 min)	145€/an	135€/an
NATATION ADULTES (1h)	165€/an	155€/an
NATATION ADOS/ADULTES (1H) Samedi 1 ^{er} et 3 ^{ème} trimestre	105€/an	110€/an
AQUABIKE (45 min)	132€/1 trimestre / 250€/2 trimestres et 360€/an	
AQUAGYM/AQUA CARDIOSCULPT (45min)	12€/séance ou 80€/11 séances	
AQUAGYM GV (50 min)	Se renseigner auprès des associations de Gym Volontaires	
NAGE AVEC PALMES (50 min) 1 ^{er} et 3 ^{ème} trimestre	100€/an/adulte et 80€/an/ados	90€/an/adultes et 70€/ados
Cours particuliers (30 min)	15€/séance	

Livet - Gavet



Lever le pied dans nos hameaux !

Face à de nombreux constats d'excès de vitesse dans nos hameaux notamment à la Salinière, il est une nouvelle fois fait appel à la bonne conduite de chacun.

Un accident peut si vite arriver, n'attendons pas le drame pour prendre conscience du danger, il s'agit de nos enfants, soyons prudents, soyons responsables !

Merci à tous !

Jours, horaires d'ouverture et coordonnées des divers services :



Mairie

Du lundi au vendredi de 9 h à 12 h

Téléphone : 04.76.68.40.46

N° astreinte de M. le Maire : 06.87.60.25.29

Dispensaire

Téléphone : 09 75 47 29 25

Musée

Téléphone : 04.76.68.42.00

Les mardis, mercredis et vendredis de 15 à 18 h.

Bibliothèque

Les mardis et mercredis de 15 à 18 h

Les vendredis de 17 h 30 à 18 h 30.

Pharmacie

Téléphone : 04.76.68.40.25

Piscine

Téléphone : 04.76.92.27.38

La poste

Téléphone : 04.76.78.62.79

Ouverture :

Les lundis, mardis, et mercredis : 8h30 à 12h30

Les premiers et troisièmes vendredis du mois :

8h30 à 12h30 et 15h00 à 18h00

Les samedis : 9h00 à 12 h00 (fermé les premiers et troisième samedis du mois)

Collecte des ordures ménagères

Les lundis et jeudis sur toute la commune

Compétence de la Communauté de Communes de l'Oisans

Téléphone : 04.76.11.01.09

Déchetterie

Horaires de la déchetterie pour la saison hivernale.

Le mercredi et samedi de 9h30 à 12h00

et de 13h45 à 17h00.